

## Nuevas citas de Cerambycidae (Coleoptera: Cerambycidae) para la Comunidad Valenciana (España)

### News records of Cerambycidae (Coleoptera: Cerambycidae) for Comunidad Valenciana (Spain)

La familia Cerambycidae está representada en la Comunidad Valenciana por 91 especies que se agrupan en 6 subfamilias (PERIS-FELIPO *et al.*, 2008). En el presente trabajo se aportan datos sobre 8 especies pertenecientes a las subfamilias Cerambycinae, Lepturinae, Vesperinae y Lamiinae que resultan interesantes por el conocimiento de su distribución y por ser nuevas citas para la Comunidad Valenciana. Ello permite situar en 99 las especies de cerambícidos identificadas para esta Comunidad.

Los ejemplares proceden de la captura efectuada por los autores y de la revisión de los cerambícidos de la Colección Entomológica de la Universitat de València (ENV). Estos últimos ejemplares datan del periodo comprendido entre 1902 y 1946 y fueron recolectados por Luís Báguena Corella.

#### SUBFAMILIA CERAMBYCINAE Latreille, 1802

Tribu Cerambycini Latreille, 1802

*Cerambyx miles* Bonelli, 1812

Especie ampliamente distribuida por el área mediterránea. En la Península Ibérica es poco frecuente y sólo se conocen poblaciones aisladas. La larva vive sobre *Quercus* aunque también se ha citado en *Vitis*, *Prunus*, *Pyrus*, etc. (VIVES, 2000).

Material estudiado: Chóvar (Castellón), 1 ej. y La Barraca (Valencia), 1 ej. (Col. Báguena - ENV).

Tribu Hesperophanini Mulsant, 1839

*Hesperophanes sericeus* (Fabricius, 1787)

Especie holomediterránea que en la Península Ibérica se encuentra en la región mediterránea y también en Baleares. Las larvas son polífagas y viven

en madera seca de *Juglans*, *Prunus*, *Robinia*, *Castanea*, *Fagus*, *Platanus*, *Pistacia*, *Vitis* y *Ficus* (VIVES, 2000).

Material estudiado: Valencia (Col. Báguena - ENV); Poble de Benifassà (Castellón), 662 m, 40°39'22.94"N 0°9'25.50"E, 20-07-2008, 1 ej. (Peris-Felipo leg.).

Tribu Clytini Mulsant, 1839

*Xylotrechus antilope* (Schönherr, 1817)

Especie euromediterránea de distribución muy irregular por la Península Ibérica. Las larvas viven sobre *Quercus* y *Fagus* (VIVES, 2000).

Material estudiado: La Poble de Benifassà (Castellón), 662 m, 40°39'22.94"N 0°9'25.50"E, 20-06-2008, 2 ej. ♀ (Peris-Felipo leg.).



Foto 1: *Chlorophorus herbstii*.

*Chlorophorus herbstii* (Brahm, 1790)

Especie poco común que en España tan sólo se conoce del Valle de Arán, vertiente norte de Pirineos. La larva vive principalmente sobre *Tilia*, *Quercus*, *Ulmus*, *Betula*, *Crataegus*, *Carpinus* y *Corylus* (VIVES, 2000).

La determinación se ha basado en las claves de Vives (2000). La frente con cresta longitudinal, los artejos intermedios de las antenas no escotados, ni dentados en el ápice y los epímeros metatorácicos cortos y anchos incluyen a los ejemplares en el género *Chlorophorus*. Característica de la especie es la existencia de élitros con el ángulo apical externo muy marcado, cuerpo recubierto por un tomento grisáceo con manchas negras desnudas y dos bandas negras cuadrangulares que no alcanzan la sutura (Foto 1).

Material estudiado: Valencia, 22-08-1932, 2 ej. (Col. Báguena - ENV).

**SUBFAMILIA LEPTURINAE Latreille, 1802**

Tribu Lepturini Latreille, 1802

***Paracorymbia fulva* (De Geer, 1775)**

Especie europea muy común en la mitad septentrional de España. Las larvas viven en ramas muertas de *Quercus*, *Populus*, *Fagus* o *Salix* (VIVES, 2000).

Material estudiado: Fredes (Castellón), 1177 m, 40°42'51.30"N 0°9'50.52"E, 21-06-2008, 2 ej. (Peris-Felipo leg.).

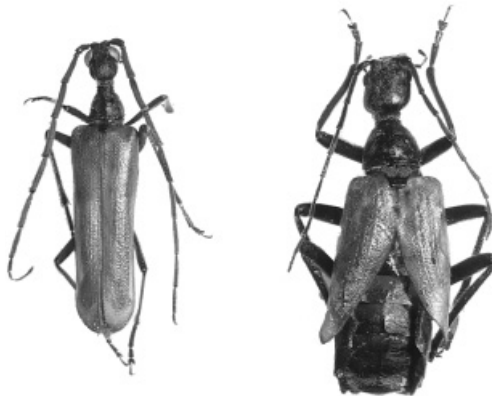
**SUBFAMILIA VESPERINAE Mulsant, 1839**

Tribu Vesperini Mulsant, 1839

***Vesperus aragonicus* Baraud, 1964**

Especie distribuida en la Península Ibérica por el Pirineo central y oriental (provincias de Gerona, Barcelona, Lérida, Huesca y Zaragoza) y en Navarra (VIVES, 2000; GONZÁLEZ *et al.*, 2007). Las larvas han sido citadas sobre *Vitis*, *Olea*, *Pinus*, *Celtis*, *Poa*, *Avena*, *Quercus*, *Medicago*, *Citrus*, *Solanum*, *Lycopersicum*, *Arachis*, *Faba*, *Cucumis* y *Dianthus* (VIVES, 2000).

En la identificación de estos ejemplares nos hemos basado en las claves de Vives (2000). Existe un marcado dimorfismo sexual caracterizando a los machos porque son de mediano a pequeño tamaño y que tienen los élitros largos con el tercio apical levemente ensanchado. En las hembras es característica su cabeza de gran tamaño con los temporales salientes y por los lados del pronoto arqueados (Foto 2).



**Foto 2:** *Vesperus aragonicus*.

Material estudiado: Ontinyent (Alicante), 1 ej.; Porta-Coeli (Valencia), 2 ej. y Millares (Valencia), 1 ej. (Col. Báguena - ENV).

## **SUBFAMILIA LAMIINAE Latreille, 1825**

Tribu Agapanthiini Mulsant, 1839

*Agapanthia annularis* (Olivier, 1795)

Especie muy extendida por el Norte de África y que en la Península Ibérica se distribuye ampliamente por la mitad meridional aunque no se poseían datos acerca de su presencia en el litoral mediterráneo así como de Baleares. Las larvas se desarrollan sobre diversas umbelíferas (VIVES, 2000).

Material estudiado: Torrevieja (Alicante), 8m, 38°1'51.88"N 0°41'58.38"W, 02-06-2006, 1 ej. (Falcó-Garí *leg.*).

Tribu Phytoeciini Mulsant, 1839

*Phytoecia icterica* (Schaller, 1783)

Especie distribuida en zonas de montaña media húmeda de la Península Ibérica. Las larvas viven en el interior de tallos de diversas umbelíferas como *Heracleum*, *Daucus*, *Pimpinella*, *Pastinaca*, *Trifolium*, *Leucantheum*, *Inula* y *Euphorbia* (VIVES, 2000).

Material estudiado: Crevillente (Alicante), 472 m, 38°17'34.68"N 0°48'42.14"W, 02-06-2008, 1 ♂ y 1 ♀ (Peris-Felipo *leg.*).

## **AGRADECIMIENTOS**

Queremos agradecer la ayuda recibida de todas aquellas personas que de manera desinteresada han aportado su apoyo, así como a la Conselleria de Medi Ambient, Aigua, Urbanisme i Habitatge. Este trabajo ha sido subvencionado por el proyecto de investigación CGL-2004-02711, cofinanciado por el Ministerio de Ciencia y Tecnología y por la Unión Europea (Fondos Europeos para el Desarrollo Regional).

**BIBLIOGRAFIA**

GONZÁLEZ, C. F., VIVES, E. & ZUZARTE, A. J. S., 2007. *Nuevo catálogo de los Cerambycidae (Coleoptera) de la Península Ibérica, islas Baleares e islas atlánticas: Canarias, Açores y Madeira*. Monografías Sociedad Entomológica Aragonesa, vol 12. Sociedad Entomológica Aragonesa. Zaragoza. 211 pp. PERIS-FELIPO, F.J, MORENO-MARÍ, J., OLTRA-MOSCARDÓ, M.<sup>a</sup> TERESA & JIMÉNEZ-PEYDRÓ, R., 2008. Cerambícidos (Coleoptera: Cerambycidae) capturados en el Parque Natural de La Tinença de Benifassà (Castellón, España). *Boletín Asociación española Entomología*, 32(1-2): 95-116. SAMA, G. 2002. *Atlas of the Cerambycidae of Europe and the Mediterranean Area*. Vol. 1. Vit Kabourek. Zlín. 173 pp. SAZ, A. DEL, 2007. Contribución al catálogo de los Cerambycidae (Coleoptera) de la Península Ibérica, Islas Baleares e Islas Atlánticas. *Boletín Sociedad Entomológica Aragonesa*, 41: 203-208. VERDUGO, A. 2007. Comentarios sobre el “Nuevo catálogo de los Cerambycidae de la Península Ibérica, islas Baleares e islas atlánticas: Canarias, Açores y Madeira” de C. F. González-Peña, E. Vives i Noguera y A. J. de S. Zuzarte. *Boletín Sociedad Entomológica Aragonesa*, 40: 589-592. VIVES, E. 2000. *Coleoptera Cerambycidae*. En Fauna Ibérica vol. 12. Ramos, M.A. *et al.* (Eds.). Museo Nacional de Ciencias naturales. CSIC. Madrid, 716 pp. VIVES, E. 2001. *Atlas fotográfico de los cerambícidos ibero-baleares*. Argania. Barcelona, 287 pp.

Recibido: 17-10-2008. Aceptado: 26-10-2008

ISSN: 0210-8984

**Francisco Javier Peris-Felipo, Jose Vicente Falcó-Gari y Ricardo Jiménez-Peydró**

Laboratorio de Entomología y Control de Plagas. Institut Cavanilles de Biodiversidad y Biología Evolutiva. Universitat de València (Estudi General). Apartado Oficial 22085, 46071 Valencia. francisco.peris@uv.es

